

午夜太陽

極光：上半部



可以和矩陣潛襲共同遊玩

Netrunner是R. Talsorian Games, Inc.的商標。Android是Fantasy Flight Games的商標且註冊商標。雖然NSD的設計與安插於「矩陣潛襲」的商標，但與Fantasy Flight Games、R. Talsorian Games或Wizards of the Coast沒有關係。

在午夜的陽光下

寒冷的北極圈內，大公司肆無忌憚的從土地與居民上榨取任何值錢的東西，在那邊留下一道又一道的傷疤。但有無數的勞動組織、環保團體和期望明天會更好的人們起身反抗。太陽還在半夜的天空徘徊時，潛襲者不計一切代價阻止大公司亂來。

內容收錄

午夜太陽收錄185張可用牌，橫跨遊戲中的七個派系，其中包含五張全新身分牌，並可以和矩陣潛襲共同遊玩。本擴充新增了四個遊戲機制上的關鍵字，足以改變遊玩的方向：充能、目標、破壞和核心傷害。



全新關鍵字：破壞

說到干擾公司的計畫，午夜太陽內的潛襲者有了全新的選項。破壞可以是悄悄地潛入公司內部進行、組織大型抗議行動、擊毀運輸船或簡單的用三寸不爛之舌煽動民眾。在對的時間進行破壞能劇烈影響公司能做的選擇，並且強迫他們做艱難的抉擇。

破壞的運作機制

當結算「破壞N」時，公司必須從總部與研發中心頂銷毀總共N張牌。

公司可從總部自行選擇要銷毀哪些牌，但從研發中心頂只能選擇銷毀數量，當所有選擇確定後，所有牌同時被銷毀。銷毀的牌面朝下放入檔案庫，公司在破壞效果完全結算後才能查看從研發中心銷毀了哪些牌。

如果總部或是研發中心之一不足N張牌，公司的選擇還是必須完整銷毀N張牌。如果總部與研發中心合計不足N張牌，公司銷毀兩處所有牌。



全新關鍵字：目標

精明的潛襲者隨時都準備好趁虛而入，不論是意外發現的機會或是短暫出現的弱點：像是一批無人看守的貨物、從可靠來源傳來的內線、漫不經心的警衛或僅僅是一台未加密的平板。大多數潛襲者將這些機會稱作目標，並且會把握住這些機會來讀取資料或是大幹一票。

目標的運作機制

當一個能力要求做「確認目標」時，隨機挑選一個中央伺服器（總部、研發中心或檔案庫）。該伺服器成為你本回合剩餘時間內的「目標」。目標本身並沒有對伺服器做什麼變動，但有很多關於目標的能力可以使用。

如果你本回合已經有目標了，但另一個能力再次要求確認目標，不要重新挑選新目標，目標還是同一個伺服器。

午夜太陽還收錄了三張「中央伺服器」目標牌，可以用來隨機決定目標。



全新關鍵字：充能

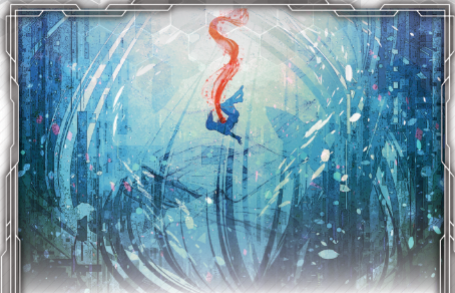
潛襲者的生活是流動性的，需要隨時適應環境；像是基地需要持續的修補與升級、不時移動藏身處還有留不住的財物。潛襲者常常靠著他們的創造力與技術，在自己的工具、資源和任何地方做特化改造。

充能的運作機制

在「充能」一張牌時，如果那張牌上已經有至少一個能量指示物了，就多放一枚能量指示物在他上面。

大多數充能效果能用在任何你已安裝的牌上。你可以選擇任何有能量指示物的牌，不可以充能沒有能量指示物的牌。

「預組裝備」這張牌讓你可以在安裝一張牌並充能那張牌。先結算任何「當你安裝時」能力，再開始執行充能那張牌的效果。



全新關鍵字：核心傷害

對抗大公司、連上網際網路或甚至是在身上植入改造體都有可能發生危險。有些決斷與遭遇在身上留下的傷害，會從根本上改變潛襲者，不管是身體上、心理上或精神上的改變。不管發生了什麼，這些效果都是永久的：潛襲者已經跟以前不一樣了。

核心傷害的運作機制

跟網路傷害和肉體傷害一樣，「核心傷害」強迫潛襲者從操作器隨機銷毀牌。但不像其他傷害，每一點核心傷害還會讓潛襲者的手牌上限永久減少一張。

只要潛襲者在結束回合時手牌上限是負數，潛襲者陣亡並且輸掉遊戲，就像他受到比操作器中牌還要多的傷害一樣。手牌上限為零的狀況不會造成陣亡。

附註：舊版的牌將核心傷害寫作「腦部傷害」。遊戲進行時，這兩個詞可以互換。



總部



研發中心



檔案庫

伊薩·阿方托夫
環保革命志士

身分: 改造人

每回合你第一次承受核心傷害時，你可以抽一張牌並破壞2。(公司必須從總部與/或研發中心頂選擇銷毀總共兩張牌。)

等待完全是浪費時間。危機降臨，選邊站。

2022 NISEI Illus. Benjamin Gilletti

恰斯圖什卡

事件: 潛襲 - 破壞

潛襲總部。若成功則用以下效果取代侵入總部，破壞4。(公司必須從總部與/或研發中心頂選擇銷毀總共四張牌。)

心靈深處有著相似的靈魂
這些安卓是我們敬愛的夥伴
你們就他媽的別再胡鬧
老捷克滾遠點你這混蛋。

2022 NISEI Illus. Adam S. Doyle

恰斯圖什卡

事件: 潛襲 - 破壞

潛襲總部。若成功則用以下效果取代侵入總部，破壞4。(公司必須從總部與/或研發中心頂選擇銷毀總共四張牌。)

心靈深處有著相似的靈魂
這些安卓是我們敬愛的夥伴
你們就他媽的別再胡鬧
老捷克滾遠點你這混蛋。

2022 NISEI Illus. Adam S. Doyle

恰斯圖什卡

事件: 潛襲 - 破壞

潛襲總部。若成功則用以下效果取代侵入總部，破壞4。(公司必須從總部與/或研發中心頂選擇銷毀總共四張牌。)

心靈深處有著相似的靈魂
這些安卓是我們敬愛的夥伴
你們就他媽的別再胡鬧
老捷克滾遠點你這混蛋。

2022 NISEI Illus. Adam S. Doyle

急速運行

事件

作為打出本事件的額外費用，承受1點核心傷害。

獲得○○○○。

如果願意付出代價，我們可以改變這個世界。

2022 NISEI Illus. Elizaveta Sokolova

1

急速運行



事件

作為打出本事件的額外費用，承受1點核心傷害。
獲得○○○○。

如果願意付出代價，我們可以改變這個世界。

2022 NISEI Illus. Elizaveta Sokolova

3

1

急速運行



事件

作為打出本事件的額外費用，承受1點核心傷害。
獲得○○○○。

如果願意付出代價，我們可以改變這個世界。

2022 NISEI Illus. Elizaveta Sokolova

3

1

強化皮層戰損數據



事件

抽三張牌。
當本事件從你的操作器或是儲存棧被銷毀時，你可以抽兩張牌。
從我們陣亡的同志義體上回收了損傷資料。他們的犧牲成為我們最強的護盾。

2022 NISEI Illus. Elliott Birt

4

1

強化皮層戰損數據



事件

抽三張牌。
當本事件從你的操作器或是儲存棧被銷毀時，你可以抽兩張牌。
從我們陣亡的同志義體上回收了損傷資料。他們的犧牲成為我們最強的護盾。

2022 NISEI Illus. Elliott Birt

4

1

強化皮層戰損數據



事件

抽三張牌。
當本事件從你的操作器或是儲存棧被銷毀時，你可以抽兩張牌。
從我們陣亡的同志義體上回收了損傷資料。他們的犧牲成為我們最強的護盾。

2022 NISEI Illus. Elliott Birt

4

2

◆ 鬼才的舌頭



硬件: 植入體

當你安裝本硬件時，承受1點核心傷害。
每張事件的打出費用減少1Q。

用無法抵擋的魅力強化我們的抵抗力量。

2022 NISEI Illus. Martin de Diego Sádaba

5

2

◆ 鬼才的舌頭



硬件: 植入體

當你安裝本硬件時，承受1點核心傷害。
每張事件的打出費用減少1Q。

用無法抵擋的魅力強化我們的抵抗力量。

2022 NISEI Illus. Martin de Diego Sádaba

5

2

◆ 鬼才的舌頭



硬件: 植入體

當你安裝本硬件時，承受1點核心傷害。
每張事件的打出費用減少1Q。

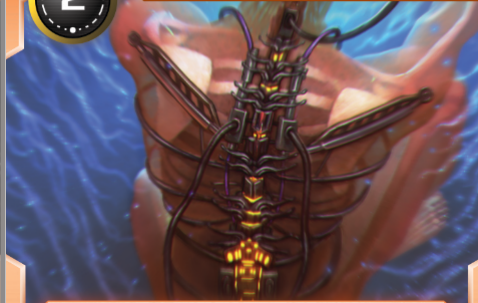
用無法抵擋的魅力強化我們的抵抗力量。

2022 NISEI Illus. Martin de Diego Sádaba

5

2

◆ 脊髓



硬件: 控制平台 - 植入體

+1Q
你的手牌上限+3。
當你安裝本硬件時，承受1點核心傷害。
每當公司計分議案時，破壞1。(公司必須從總部與/或研發中心頂選擇銷毀總共一張牌。)
每位玩家限制一個控制平台。

2022 NISEI Illus. Martin de Diego Sádaba

6

2 ◆ 脊髓



硬件: 控制平台 - 植入體

+1□
 你的手牌上限+3。
 當你安裝本硬件時, 承受1點核心傷害。
 每當公司計分議案時, 破壞1。(公司必須從總部與/或研發中心頂選擇銷毀總共一張牌。)
 每位玩家限制一個控制平台。

2022 NISEI Illus. Martin de Diego Sádaba 6

2 ◆ 脊髓



硬件: 控制平台 - 植入體

+1□
 你的手牌上限+3。
 當你安裝本硬件時, 承受1點核心傷害。
 每當公司計分議案時, 破壞1。(公司必須從總部與/或研發中心頂選擇銷毀總共一張牌。)
 每位玩家限制一個控制平台。

2022 NISEI Illus. Martin de Diego Sádaba 6

5 貝格貓特



程序: 破解器 - 分解模組

當你安裝本程序時, 承受1點核心傷害。
 這場遊戲中你已拿取的核心傷害每有1點, 本程序的強度+1。
 連接 → 1Q: 破解任意數量的屏障子進程。
 他沒說過話, 但我完全知道他想要什麼, 只能這樣幹。

2

2022 NISEI Illus. Martin de Diego Sádaba 7

5 貝格貓特



程序: 破解器 - 分解模組

當你安裝本程序時, 承受1點核心傷害。
 這場遊戲中你已拿取的核心傷害每有1點, 本程序的強度+1。
 連接 → 1Q: 破解任意數量的屏障子進程。
 他沒說過話, 但我完全知道他想要什麼, 只能這樣幹。

2

2022 NISEI Illus. Martin de Diego Sádaba 7

5 貝格貓特



程序: 破解器 - 分解模組

當你安裝本程序時, 承受1點核心傷害。
 這場遊戲中你已拿取的核心傷害每有1點, 本程序的強度+1。
 連接 → 1Q: 破解任意數量的屏障子進程。
 他沒說過話, 但我完全知道他想要什麼, 只能這樣幹。

2

2022 NISEI Illus. Martin de Diego Sádaba 7

1 ◆ 艾格斯提娜·伊萬諾夫斯卡婭



資源: 人脈

每回合你第一次安裝病毒程序時, 破壞1。
 (公司必須從總部與/或研發中心頂選擇銷毀總共一張牌。)
 「我作為工會代表, 認為有時候應該...用直接一點的方法。」

2

2022 NISEI Illus. Dave Lee 8

1 ◆ 艾格斯提娜·伊萬諾夫斯卡婭



資源: 人脈

每回合你第一次安裝病毒程序時, 破壞1。
 (公司必須從總部與/或研發中心頂選擇銷毀總共一張牌。)
 「我作為工會代表, 認為有時候應該...用直接一點的方法。」

2

2022 NISEI Illus. Dave Lee 8

1 ◆ 艾格斯提娜·伊萬諾夫斯卡婭



資源: 人脈

每回合你第一次安裝病毒程序時, 破壞1。
 (公司必須從總部與/或研發中心頂選擇銷毀總共一張牌。)
 「我作為工會代表, 認為有時候應該...用直接一點的方法。」

2

2022 NISEI Illus. Dave Lee 8

1 點火!



資源: 破壞

☹, ☹, 承受1點核心傷害: 潛襲一個遠端伺服器。該次潛襲期間, 被攻擊伺服器根目錄中的牌失去所有能力。當該次潛襲成功時, 銷毀被攻擊伺服器根目錄中的所有牌。
 只需要一點點的火花就夠足以摧毀上億財富...或是燒掉毒害我們世界的腐朽事物。

2

2022 NISEI Illus. Olie Boldador 9



點火!

資源: 破壞

⊙, ⊙, 承受1點核心傷害: 潛襲一個遠端伺服器。該次潛襲期間, 被攻擊伺服器根目錄中的牌失去所有能力。當該次潛襲成功時, 銷毀被攻擊伺服器根目錄中的所有牌。

只需要一點點的火花就夠足以摧毀上億財富...或是燒掉毒害我們世界的腐朽事物。

2022 NISEI Illus. Ollie Boldador

9



點火!

資源: 破壞

⊙, ⊙, 承受1點核心傷害: 潛襲一個遠端伺服器。該次潛襲期間, 被攻擊伺服器根目錄中的牌失去所有能力。當該次潛襲成功時, 銷毀被攻擊伺服器根目錄中的所有牌。

只需要一點點的火花就夠足以摧毀上億財富...或是燒掉毒害我們世界的腐朽事物。

2022 NISEI Illus. Ollie Boldador

9



◆ 雙晶體

資源: 虛擬

每回合你第一次從已安裝的牌上面支付信用點時, 在本資源上放置一枚能量指示物。

每當你侵入總部或研發中心時, 你可以移除最多兩枚附載的能量指示物來額外讀取移除數量的牌。

整個對折, 再對折; 最後成為一體。

2022 NISEI Illus. Adam S. Doyle

10



◆ 雙晶體

資源: 虛擬

每回合你第一次從已安裝的牌上面支付信用點時, 在本資源上放置一枚能量指示物。

每當你侵入總部或研發中心時, 你可以移除最多兩枚附載的能量指示物來額外讀取移除數量的牌。

整個對折, 再對折; 最後成為一體。

2022 NISEI Illus. Adam S. Doyle

10



◆ 雙晶體

資源: 虛擬

每回合你第一次從已安裝的牌上面支付信用點時, 在本資源上放置一枚能量指示物。

每當你侵入總部或研發中心時, 你可以移除最多兩枚附載的能量指示物來額外讀取移除數量的牌。

整個對折, 再對折; 最後成為一體。

2022 NISEI Illus. Adam S. Doyle

10

0 紐莎·「紫貂」·辛塔席塔
合奏天才



身分: 基轉人

當你回合開始時, 確認目標。(如果你本回合還沒有目標, 隨機選一個中央伺服器為你本回合的目標。)

每回合你第一次成功潛襲目標時, 獲得⊙。

45 缺陷造就了美妙的藝術, 與被加以利用的機會。 15

2022 NISEI Illus. Benjamin Giletti



把握良機

事件: 潛襲

確認目標。(如果你本回合還沒有目標, 隨機選一個中央伺服器為你本回合的目標。)

獲得4⊙。你可以潛襲你的目標。

最適合觀察別人的時機, 就是他們專注在你身上的時候。

2022 NISEI Illus. Benjamin Giletti

12



把握良機

事件: 潛襲

確認目標。(如果你本回合還沒有目標, 隨機選一個中央伺服器為你本回合的目標。)

獲得4⊙。你可以潛襲你的目標。

最適合觀察別人的時機, 就是他們專注在你身上的時候。

2022 NISEI Illus. Benjamin Giletti

12



把握良機

事件: 潛襲

確認目標。(如果你本回合還沒有目標, 隨機選一個中央伺服器為你本回合的目標。)

獲得4⊙。你可以潛襲你的目標。

最適合觀察別人的時機, 就是他們專注在你身上的時候。

2022 NISEI Illus. Benjamin Giletti

12

1

精準穿針



事件: 潛襲

潛襲任一伺服器。若成功則用以下效果取代侵入被攻擊的伺服器，從其他伺服器目錄中讀取一張牌。如果該牌是議案，你在讀取期間不能竊取或銷毀他。
奶奶一定會引以為傲。

1

精準穿針



事件: 潛襲

潛襲任一伺服器。若成功則用以下效果取代侵入被攻擊的伺服器，從其他伺服器目錄中讀取一張牌。如果該牌是議案，你在讀取期間不能竊取或銷毀他。
奶奶一定會引以為傲。

1

精準穿針



事件: 潛襲

潛襲任一伺服器。若成功則用以下效果取代侵入被攻擊的伺服器，從其他伺服器目錄中讀取一張牌。如果該牌是議案，你在讀取期間不能竊取或銷毀他。
奶奶一定會引以為傲。

2

皮下網路層



硬件: 植入體

當你安裝本硬件時，承受1點肉體傷害。每回合你第一次對總部做出成功潛襲時，公司失去1Q。若公司如此失去信用點，獲得1Q。
輕柔的觸碰就能竊走信用點。

2

皮下網路層



硬件: 植入體

當你安裝本硬件時，承受1點肉體傷害。每回合你第一次對總部做出成功潛襲時，公司失去1Q。若公司如此失去信用點，獲得1Q。
輕柔的觸碰就能竊走信用點。

2

皮下網路層

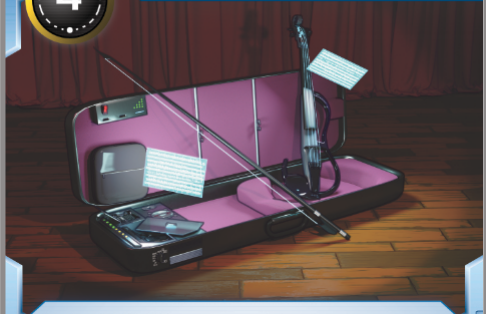


硬件: 植入體

當你安裝本硬件時，承受1點肉體傷害。每回合你第一次對總部做出成功潛襲時，公司失去1Q。若公司如此失去信用點，獲得1Q。
輕柔的觸碰就能竊走信用點。

4

演奏家

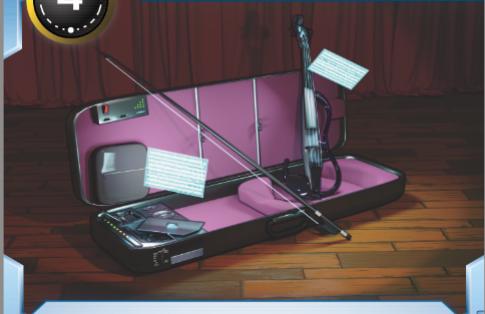


硬件: 控制平台

+1Q
當你回合開始時，確認目標。(如果你本回合還沒有目標，隨機選一個中央伺服器為你本回合的目標。)
每回合你第一次成功潛襲目標時，如果該伺服器是總部，你侵入總部時額外讀取一張牌，如果不是，在潛襲結束時侵入總部。
每位玩家限制一個控制平台。

4

演奏家

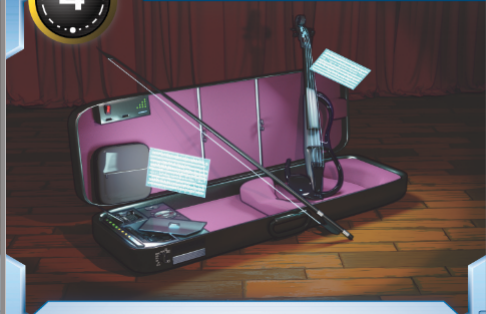


硬件: 控制平台

+1Q
當你回合開始時，確認目標。(如果你本回合還沒有目標，隨機選一個中央伺服器為你本回合的目標。)
每回合你第一次成功潛襲目標時，如果該伺服器是總部，你侵入總部時額外讀取一張牌，如果不是，在潛襲結束時侵入總部。
每位玩家限制一個控制平台。

4

演奏家



硬件: 控制平台

+1Q
當你回合開始時，確認目標。(如果你本回合還沒有目標，隨機選一個中央伺服器為你本回合的目標。)
每回合你第一次成功潛襲目標時，如果該伺服器是總部，你侵入總部時額外讀取一張牌，如果不是，在潛襲結束時侵入總部。
每位玩家限制一個控制平台。

2 翻花繩



1

程序: 破解器 - 解碼模組

每張門禁防火牆的啟動費用增加1Q。
 連接 → 1Q: 破解一條門禁子進程。
 1Q: +1強度。
 可以是一張魔毯、一條魚、一個魔幻的故事...

2022 NISEI Illus. Bruno Balixa 16

2 翻花繩



1

程序: 破解器 - 解碼模組

每張門禁防火牆的啟動費用增加1Q。
 連接 → 1Q: 破解一條門禁子進程。
 1Q: +1強度。
 可以是一張魔毯、一條魚、一個魔幻的故事...

2022 NISEI Illus. Bruno Balixa 16

2 翻花繩



1

程序: 破解器 - 解碼模組

每張門禁防火牆的啟動費用增加1Q。
 連接 → 1Q: 破解一條門禁子進程。
 1Q: +1強度。
 可以是一張魔毯、一條魚、一個魔幻的故事...

2022 NISEI Illus. Bruno Balixa 16

2 土耳其咖啡壺



1

程序

2Q (當你安裝本牌與當你回合開始之前，將附載的信用點補充至2Q。)
 在潛襲中央伺服器期間，你可以使用附載的信用點。
 研磨咖啡細粉的觸感、熬煮焦糖的香味、小火散發出的溫熱，是我永遠忘不了的儀式感。

2022 NISEI Illus. Bruno Balixa 17

2 土耳其咖啡壺



1

程序

2Q (當你安裝本牌與當你回合開始之前，將附載的信用點補充至2Q。)
 在潛襲中央伺服器期間，你可以使用附載的信用點。
 研磨咖啡細粉的觸感、熬煮焦糖的香味、小火散發出的溫熱，是我永遠忘不了的儀式感。

2022 NISEI Illus. Bruno Balixa 17

2 土耳其咖啡壺



1

程序

2Q (當你安裝本牌與當你回合開始之前，將附載的信用點補充至2Q。)
 在潛襲中央伺服器期間，你可以使用附載的信用點。
 研磨咖啡細粉的觸感、熬煮焦糖的香味、小火散發出的溫熱，是我永遠忘不了的儀式感。

2022 NISEI Illus. Bruno Balixa 17

2 左輪手槍



1

程序: 破解器 - 斷路模組 - 武器

當你安裝本程序時，放置六枚能量指示物到他上面。
 連接 → 或附載的能量指示物: 破解一條警報子進程。
 2Q: +3強度。
 「用眼睛瞄準，用意念射擊，用靈魂破解。」
 —幻日

2022 NISEI Illus. Bruno Balixa 18

2 左輪手槍



1

程序: 破解器 - 斷路模組 - 武器

當你安裝本程序時，放置六枚能量指示物到他上面。
 連接 → 或附載的能量指示物: 破解一條警報子進程。
 2Q: +3強度。
 「用眼睛瞄準，用意念射擊，用靈魂破解。」
 —幻日

2022 NISEI Illus. Bruno Balixa 18

2 左輪手槍



1

程序: 破解器 - 斷路模組 - 武器

當你安裝本程序時，放置六枚能量指示物到他上面。
 連接 → 或附載的能量指示物: 破解一條警報子進程。
 2Q: +3強度。
 「用眼睛瞄準，用意念射擊，用靈魂破解。」
 —幻日

2022 NISEI Illus. Bruno Balixa 18

2 回針縫

資源: 虛擬

當你回合開始時，確認目標。(如果你本回合還沒有目標，隨機選一個中央伺服器為你本回合的目標。)

在潛襲目標期間，每當你遭遇防火牆時，你可以銷毀本資源來略過該防火牆。

後退一步，尋找掩護，向前兩步，重複步驟，就能安全前進。

2022 NISEI Illus. Adam S. Doyle 19

2 回針縫

資源: 虛擬

當你回合開始時，確認目標。(如果你本回合還沒有目標，隨機選一個中央伺服器為你本回合的目標。)

在潛襲目標期間，每當你遭遇防火牆時，你可以銷毀本資源來略過該防火牆。

後退一步，尋找掩護，向前兩步，重複步驟，就能安全前進。

2022 NISEI Illus. Adam S. Doyle 19

2 回針縫

資源: 虛擬

當你回合開始時，確認目標。(如果你本回合還沒有目標，隨機選一個中央伺服器為你本回合的目標。)

在潛襲目標期間，每當你遭遇防火牆時，你可以銷毀本資源來略過該防火牆。

後退一步，尋找掩護，向前兩步，重複步驟，就能安全前進。

2022 NISEI Illus. Adam S. Doyle 19

0 沒有免費的午餐

資源

☞: 獲得3☞。

☞: 移除一枚鎖定標記。

我們的安卓兄弟教我們最重要的事，就是追求完美沒有捷徑。請謹慎考慮所有選項。

2022 NISEI Illus. Bruno Balixa 20

0 沒有免費的午餐

資源

☞: 獲得3☞。

☞: 移除一枚鎖定標記。

我們的安卓兄弟教我們最重要的事，就是追求完美沒有捷徑。請謹慎考慮所有選項。

2022 NISEI Illus. Bruno Balixa 20

0 沒有免費的午餐

資源

☞: 獲得3☞。

☞: 移除一枚鎖定標記。

我們的安卓兄弟教我們最重要的事，就是追求完美沒有捷徑。請謹慎考慮所有選項。

2022 NISEI Illus. Bruno Balixa 20

0 帕德瑪·伊斯彼特船長

無畏探險家

身分: 改造人

每回合第一次對研發中心的潛襲開始時，你可以充能一張你已安裝的牌。(在已經有能量指示物的牌上放置一枚能量指示物。)

大海就是一切；必須保持他呼吸的純淨與健康。

45 2022 NISEI Illus. Benjamin Giletti 21 **15**

2 深潛

事件

只有在你本回合有成功潛襲總部、研發中心和檔案庫時，才能打出。

公司必須將研發中心頂八張牌面朝上放置一旁。從那些牌中讀取一張牌。你可以支付☞來從那些牌中讀取另外一張牌。然後公司將如此放置一旁的牌洗回研發中心。

2022 NISEI Illus. Cat Shen 22

2 深潛

事件

只有在你本回合有成功潛襲總部、研發中心和檔案庫時，才能打出。

公司必須將研發中心頂八張牌面朝上放置一旁。從那些牌中讀取一張牌。你可以支付☞來從那些牌中讀取另外一張牌。然後公司將如此放置一旁的牌洗回研發中心。

2022 NISEI Illus. Cat Shen 22

2 深潛



事件

只有在你本回合有成功潛襲總部、研發中心和檔案庫時，才能打出。

公司必須將研發中心頂八張牌面朝上放置一旁。從那些牌中讀取一張牌。你可以支付 ② 來從那些牌中讀取另外一張牌。然後公司將如此放置一旁的牌洗回研發中心。

2022 NISEI Illus. Cat Shen 22

1 探索秘境



事件: 潛襲

潛襲任一伺服器。若成功，你本次潛襲中每經過一次防火牆，結算下列項目中你本次潛襲還沒結算過的一項。

- 獲得4 Q 。
- 從你的儲存棧搜尋一張程序。安裝他。
- 充能一張你已安裝的牌。(在已經有能量指示物的牌上放置一枚能量指示物。)

2022 NISEI Illus. Kira L. Nguyen 23

1 探索秘境



事件: 潛襲

潛襲任一伺服器。若成功，你本次潛襲中每經過一次防火牆，結算下列項目中你本次潛襲還沒結算過的一項。

- 獲得4 Q 。
- 從你的儲存棧搜尋一張程序。安裝他。
- 充能一張你已安裝的牌。(在已經有能量指示物的牌上放置一枚能量指示物。)

2022 NISEI Illus. Kira L. Nguyen 23

1 探索秘境



事件: 潛襲

潛襲任一伺服器。若成功，你本次潛襲中每經過一次防火牆，結算下列項目中你本次潛襲還沒結算過的一項。

- 獲得4 Q 。
- 從你的儲存棧搜尋一張程序。安裝他。
- 充能一張你已安裝的牌。(在已經有能量指示物的牌上放置一枚能量指示物。)

2022 NISEI Illus. Kira L. Nguyen 23

0 預組裝備



事件: 改造

從你的操作器安裝一張程序或是硬件，支付費用少3 Q 。如果允許，你可以充能該牌。(如果他上面已經有能量指示物了，再放置一枚。)

伊迪不怕噪音，牠很喜歡跟在旁邊。

2022 NISEI Illus. Benjamin Giletti 24

0 預組裝備



事件: 改造

從你的操作器安裝一張程序或是硬件，支付費用少3 Q 。如果允許，你可以充能該牌。(如果他上面已經有能量指示物了，再放置一枚。)

伊迪不怕噪音，牠很喜歡跟在旁邊。

2022 NISEI Illus. Benjamin Giletti 24

0 預組裝備



事件: 改造

從你的操作器安裝一張程序或是硬件，支付費用少3 Q 。如果允許，你可以充能該牌。(如果他上面已經有能量指示物了，再放置一枚。)

伊迪不怕噪音，牠很喜歡跟在旁邊。

2022 NISEI Illus. Benjamin Giletti 24

8 ◆ 堅忍號



硬件: 控制平台 - 車輛

+2 Q

當你安裝本硬件時，放置三枚能量指示物到他上面。

每回合你第一次成功潛襲時，放置一枚能量指示物到本硬件上。

兩枚附載的能量指示物: 破解最多兩條子進程。

每位玩家限制一個**控制平台**。

2022 NISEI Illus. Anna Butova 25

8 ◆ 堅忍號



硬件: 控制平台 - 車輛

+2 Q

當你安裝本硬件時，放置三枚能量指示物到他上面。

每回合你第一次成功潛襲時，放置一枚能量指示物到本硬件上。

兩枚附載的能量指示物: 破解最多兩條子進程。

每位玩家限制一個**控制平台**。

2022 NISEI Illus. Anna Butova 25

8 ◆ 堅忍號



硬件: 控制平台 - 車輛

+2□
 當你安裝本硬件時, 放置三枚能量指示物到他上面。
 每回合你第一次成功潛艇時, 放置一枚能量指示物到本硬件上。
兩枚附載的能量指示物: 破解最多兩條子進程。
 每位玩家限制一個控制平台。

2022 NISEI Illus. Anna Butova 25

3 加壓艙



程序: 破解器 - 解碼模組

當你安裝本程序時, 放置一枚能量指示物到他上面。
 每有一枚附載的能量指示物, 本程序的強度+1。
連接 → 1Q: 破解一條門禁子進程。
2Q: 放置一枚能量指示物到本程序上。

0 2022 NISEI Illus. Cat Shen 26

3 加壓艙



程序: 破解器 - 解碼模組

當你安裝本程序時, 放置一枚能量指示物到他上面。
 每有一枚附載的能量指示物, 本程序的強度+1。
連接 → 1Q: 破解一條門禁子進程。
2Q: 放置一枚能量指示物到本程序上。

0 2022 NISEI Illus. Cat Shen 26

3 加壓艙



程序: 破解器 - 解碼模組

當你安裝本程序時, 放置一枚能量指示物到他上面。
 每有一枚附載的能量指示物, 本程序的強度+1。
連接 → 1Q: 破解一條門禁子進程。
2Q: 放置一枚能量指示物到本程序上。

0 2022 NISEI Illus. Cat Shen 26

1 螺旋槳



程序: 破解器 - 分解模組

當你安裝本程序時, 放置四枚能量指示物到他上面。
連接 → 1Q: 破解一條屏障子進程。
附載的能量指示物: +2強度。
 在網路世界, 空間裡的物體可以依照自己的需求改動, 所以在設計防火牆時很少考慮流體動力學。

0 2022 NISEI Illus. Cat Shen 27

1 螺旋槳



程序: 破解器 - 分解模組

當你安裝本程序時, 放置四枚能量指示物到他上面。
連接 → 1Q: 破解一條屏障子進程。
附載的能量指示物: +2強度。
 在網路世界, 空間裡的物體可以依照自己的需求改動, 所以在設計防火牆時很少考慮流體動力學。

0 2022 NISEI Illus. Cat Shen 27

1 螺旋槳



程序: 破解器 - 分解模組

當你安裝本程序時, 放置四枚能量指示物到他上面。
連接 → 1Q: 破解一條屏障子進程。
附載的能量指示物: +2強度。
 在網路世界, 空間裡的物體可以依照自己的需求改動, 所以在設計防火牆時很少考慮流體動力學。

0 2022 NISEI Illus. Cat Shen 27

1 ◆ 貓大副德格



資源: 夥伴 - 虛擬

每當有議案被計分或是竊取時, 你可以充能一張你已安裝的牌。(在已經有能量指示物的牌上放置一枚能量指示物。)
 「他就最前面, 再來是史考特、小瓊斯、帕克、布卡、阿咪、鞋鞋...大概是這樣。」

0 2022 NISEI Illus. Cat Shen 28

1 ◆ 貓大副德格



資源: 夥伴 - 虛擬

每當有議案被計分或是竊取時, 你可以充能一張你已安裝的牌。(在已經有能量指示物的牌上放置一枚能量指示物。)
 「他就最前面, 再來是史考特、小瓊斯、帕克、布卡、阿咪、鞋鞋...大概是這樣。」

0 2022 NISEI Illus. Cat Shen 28



◆ 貓大副德格

1

資源: 夥伴 - 虛擬

每當有議案被計分或是竊取時，你可以充能一張你已安裝的牌。(在已經有能量指示物的牌上放置一枚能量指示物。)

「他就在最前面，再來是史考特、小瓊斯、帕克、布卡、阿咪、鞋鞋...大概是這樣。」



2022 NISEI Illus. Cat Shen

28



環境檢測

3

資源

每當你安裝程序或是硬件時，放置一枚能量指示物到本資源上。

當附載的能量指示物有四枚或以上時，銷毀本資源並獲得9Q。

「我們為什麼要大老遠跑來這裡？當然是因為沒有人要做獨立的檢測報告啊！」

—帕德瑪·伊斯彼特



2022 NISEI Illus. Anna Butova

29



環境檢測

3

資源

每當你安裝程序或是硬件時，放置一枚能量指示物到本資源上。

當附載的能量指示物有四枚或以上時，銷毀本資源並獲得9Q。

「我們為什麼要大老遠跑來這裡？當然是因為沒有人要做獨立的檢測報告啊！」

—帕德瑪·伊斯彼特



2022 NISEI Illus. Anna Butova

29



環境檢測

3

資源

每當你安裝程序或是硬件時，放置一枚能量指示物到本資源上。

當附載的能量指示物有四枚或以上時，銷毀本資源並獲得9Q。

「我們為什麼要大老遠跑來這裡？當然是因為沒有人要做獨立的檢測報告啊！」

—帕德瑪·伊斯彼特



2022 NISEI Illus. Anna Butova

29



石船海圖室

0

資源: 場所

☞: 抽兩張牌。

☞: 充能一張你已安裝的牌。

每艘船都是一個家，每個家都需要一個中心。



2022 NISEI Illus. Elizaveta Sokolova

30



石船海圖室

0

資源: 場所

☞: 抽兩張牌。

☞: 充能一張你已安裝的牌。

每艘船都是一個家，每個家都需要一個中心。



2022 NISEI Illus. Elizaveta Sokolova

30



石船海圖室

0

資源: 場所

☞: 抽兩張牌。

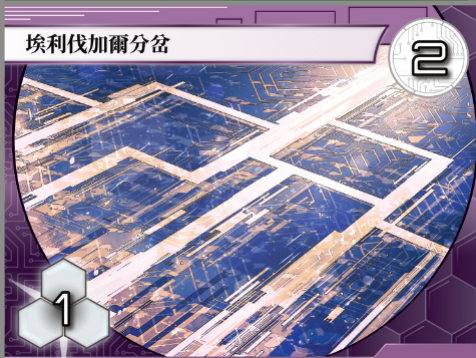
☞: 充能一張你已安裝的牌。

每艘船都是一個家，每個家都需要一個中心。



2022 NISEI Illus. Elizaveta Sokolova

30



埃利伐加爾分岔

2

議案: 防衛

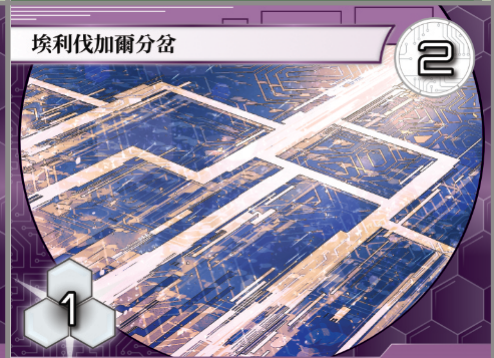
當你計分本議案時，你可以關閉一張已安裝的牌。

對於設計最完善的智慧體，古老的悖論跟童話一樣。



2022 NISEI Illus. Scott Uminga

31



埃利伐加爾分岔

2

議案: 防衛

當你計分本議案時，你可以關閉一張已安裝的牌。

對於設計最完善的智慧體，古老的悖論跟童話一樣。

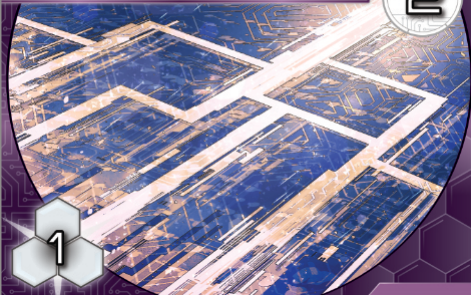


2022 NISEI Illus. Scott Uminga

31

埃及伐加爾分岔

2



1

議案: 防衛

當你計分本議案時, 你可以關閉一張已安裝的牌。

對於設計最完善的智慧體, 古老的悖論跟童話一樣。

2022 NISEI Illus. Scott Uminga

31

午夜三號生態城

4



2

議案: 擴張

當你計分本議案時, 抽三張牌。跳過你本回合的棄牌步驟。

「有著溫暖招募廣告的午夜三號, 藏著扭曲的承諾。等著你的是一輩子的奴役契約。」

—幻日

2022 NISEI Illus. Emilio Rodriguez

32

午夜三號生態城

4



2

議案: 擴張

當你計分本議案時, 抽三張牌。跳過你本回合的棄牌步驟。

「有著溫暖招募廣告的午夜三號, 藏著扭曲的承諾。等著你的是一輩子的奴役契約。」

—幻日

2022 NISEI Illus. Emilio Rodriguez

32

午夜三號生態城

4



2

議案: 擴張

當你計分本議案時, 抽三張牌。跳過你本回合的棄牌步驟。

「有著溫暖招募廣告的午夜三號, 藏著扭曲的承諾。等著你的是一輩子的奴役契約。」

—幻日

2022 NISEI Illus. Emilio Rodriguez

32

避難城行銷

4



資產: 廣告

當你回合開始時, 獲得2Q。

「保證有個新家、安全的工作和友善的鄰居, 會吸引數以萬計的環境難民過來, 不論從世界上哪個角落。」

—圖勒員工手冊

2022 NISEI Illus. Kira L. Nguyen

33

避難城行銷

4



資產: 廣告

當你回合開始時, 獲得2Q。

「保證有個新家、安全的工作和友善的鄰居, 會吸引數以萬計的環境難民過來, 不論從世界上哪個角落。」

—圖勒員工手冊

2022 NISEI Illus. Kira L. Nguyen

33

避難城行銷

4



資產: 廣告

當你回合開始時, 獲得2Q。

「保證有個新家、安全的工作和友善的鄰居, 會吸引數以萬計的環境難民過來, 不論從世界上哪個角落。」

—圖勒員工手冊

2022 NISEI Illus. Kira L. Nguyen

33

迪里亞斯德生化人型號

2



資產: 生化人

當你啟動本資產時, 選擇一張已啟動的生化人防火牆。

潛襲者牌的能力不能破解所選防火牆上的子進程。

在沒有人類科技能觸碰的深處, 迪里亞斯德技師可以用無與倫比的精準度控制心靈世界。

由2019年世界冠軍Oliver「Pinsel」Siccha設計

2022 NISEI Illus. Dimik

34

迪里亞斯德生化人型號

2



資產: 生化人

當你啟動本資產時, 選擇一張已啟動的生化人防火牆。

潛襲者牌的能力不能破解所選防火牆上的子進程。

在沒有人類科技能觸碰的深處, 迪里亞斯德技師可以用無與倫比的精準度控制心靈世界。

由2019年世界冠軍Oliver「Pinsel」Siccha設計

2022 NISEI Illus. Dimik

34

2 迪里亞斯德生化人型號



資產: 生化人
 當你啟動本資產時，選擇一張已啟動的生化人防火牆。
 潛襲者牌的能力不能破解所選防火牆上的子進程。
 在沒有人類科技接觸的深處，迪里亞斯德技師可以用無與倫比的精準度控制心靈世界。
 由2019年世界冠軍Oliver「Pinsel」Siccha設計

2022 NISEI Illus. Dimik 34

2 回聲

防火牆: 屏障 - 和聲

每當你啟動一張**和聲**防火牆時，放置一枚能量指示物到本防火牆上。
 每有一枚附載的能量指示物，本防火牆獲得一條「↳ 終止潛襲。」
 終止潛襲。終止潛襲。終止潛襲。終止潛襲。



2022 NISEI Illus. Jakuza 35

2 回聲

防火牆: 屏障 - 和聲

每當你啟動一張**和聲**防火牆時，放置一枚能量指示物到本防火牆上。
 每有一枚附載的能量指示物，本防火牆獲得一條「↳ 終止潛襲。」
 終止潛襲。終止潛襲。終止潛襲。終止潛襲。



2022 NISEI Illus. Jakuza 35

2 回聲

防火牆: 屏障 - 和聲

每當你啟動一張**和聲**防火牆時，放置一枚能量指示物到本防火牆上。
 每有一枚附載的能量指示物，本防火牆獲得一條「↳ 終止潛襲。」
 終止潛襲。終止潛襲。終止潛襲。終止潛襲。



2022 NISEI Illus. Jakuza 35

5 鯊卡羅 1.0

防火牆: 屏障 - 生化人 - 殺傷

在對本伺服器的潛襲期間，你啟動本防火牆時，你可以關閉另一張已安裝的牌。若你這麼做，直到回合結束，潛襲者不能使用印在**生化人**防火牆上的付費能力。
失去⊙: 破解一條本防火牆上的子進程。只有潛襲者能使用本能力。
 ↳ 造成1點核心傷害。
 ↳ 終止潛襲。



2022 NISEI Illus. Jakuza 35

5 鯊卡羅 1.0

防火牆: 屏障 - 生化人 - 殺傷

在對本伺服器的潛襲期間，你啟動本防火牆時，你可以關閉另一張已安裝的牌。若你這麼做，直到回合結束，潛襲者不能使用印在**生化人**防火牆上的付費能力。
失去⊙: 破解一條本防火牆上的子進程。只有潛襲者能使用本能力。
 ↳ 造成1點核心傷害。
 ↳ 終止潛襲。



2022 NISEI Illus. Jakuza 35

5 鯊卡羅 1.0

防火牆: 屏障 - 生化人 - 殺傷

在對本伺服器的潛襲期間，你啟動本防火牆時，你可以關閉另一張已安裝的牌。若你這麼做，直到回合結束，潛襲者不能使用印在**生化人**防火牆上的付費能力。
失去⊙: 破解一條本防火牆上的子進程。只有潛襲者能使用本能力。
 ↳ 造成1點核心傷害。
 ↳ 終止潛襲。



2022 NISEI Illus. Jakuza 35

2 音波

防火牆: 門禁 - 和聲

在對本伺服器的潛襲期間，你啟動本防火牆時，你可以從研發中心搜尋一張防火牆並展示(搜尋後洗勻研發中心)。將該防火牆放到總部。
 ↳ 每有一張已啟動的**和聲**防火牆，獲得1⊙。
 放到網路上傳播，是指數性的成長。

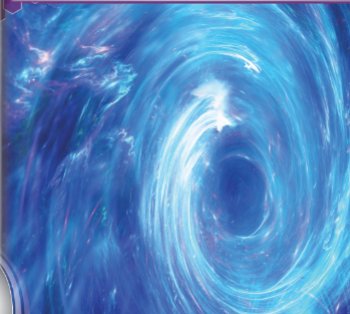


2022 NISEI Illus. Jakuza 37

2 音波

防火牆: 門禁 - 和聲

在對本伺服器的潛襲期間，你啟動本防火牆時，你可以從研發中心搜尋一張防火牆並展示(搜尋後洗勻研發中心)。將該防火牆放到總部。
 ↳ 每有一張已啟動的**和聲**防火牆，獲得1⊙。
 放到網路上傳播，是指數性的成長。



2022 NISEI Illus. Jakuza 37

2

音波

在對本伺服器潛襲期間，你啟動本防火牆時，你可以從研發中心搜尋一張防火牆並展示(搜尋後洗勻研發中心)。將該防火牆放到總部。
 ↳ 每一張已啟動的和聲防火牆，獲得1Q。
 放到網路上傳播，是指數性的成長。

防火牆: 門禁 - 和聲

37

2022 NISEI Illus. Jakuzza

38

17

鉅額交易案



指令: 中止

在你結算完本指令後，你的行動階段結束。
 放置四枚推進指示物到一張已安裝牌上。如滿足推進需求，你可以計分該牌。
 將本指令從遊戲中移除。

由2018年北美冠軍Sam Suied設計

38

2022 NISEI Illus. Dimik

38

17

鉅額交易案



指令: 中止

在你結算完本指令後，你的行動階段結束。
 放置四枚推進指示物到一張已安裝牌上。如滿足推進需求，你可以計分該牌。
 將本指令從遊戲中移除。

由2018年北美冠軍Sam Suied設計

38

2022 NISEI Illus. Dimik

38

17

鉅額交易案



指令: 中止

在你結算完本指令後，你的行動階段結束。
 放置四枚推進指示物到一張已安裝牌上。如滿足推進需求，你可以計分該牌。
 將本指令從遊戲中移除。

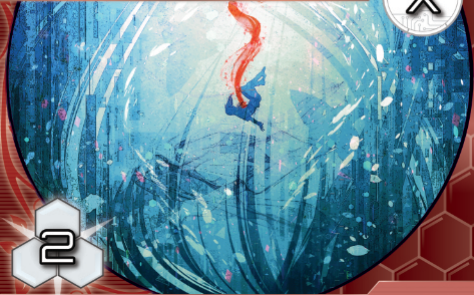
由2018年北美冠軍Sam Suied設計

38

2022 NISEI Illus. Dimik

38

水中的血腥味



2

議案: 研究

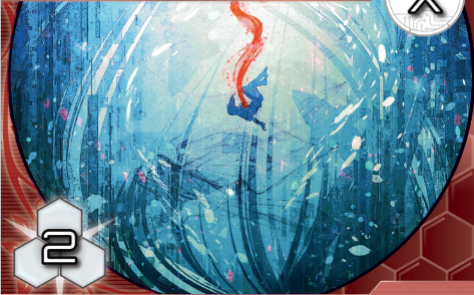
X為潛襲者操作器內牌的數量。
 有些試驗需要在非常特定的狀態下進行。

39

2022 NISEI Illus. Scott Uminga

39

水中的血腥味



2

議案: 研究

X為潛襲者操作器內牌的數量。
 有些試驗需要在非常特定的狀態下進行。

39

2022 NISEI Illus. Scott Uminga

39

水中的血腥味



2

議案: 研究

X為潛襲者操作器內牌的數量。
 有些試驗需要在非常特定的狀態下進行。

39

2022 NISEI Illus. Scott Uminga

39

重現創世紀



1

議案: 研究

當你計分本議案時，如果本回合沒有任何公司牌被放到檔案庫，你可以從檔案庫中展示一張面朝下的議案，並將該議案放到你的計分區。

「在這次展示結束時，各位貴賓可以了解到，現在絕種只是一種暫時的狀態。」

—永珍·基林

40

2022 NISEI Illus. Anthony Hutchings

40

重現創世紀



1

議案: 研究

當你計分本議案時，如果本回合沒有任何公司牌被放到檔案庫，你可以從檔案庫中展示一張面朝下的議案，並將該議案放到你的計分區。

「在這次展示結束時，各位貴賓可以了解到，現在絕種只是一種暫時的狀態。」

—永珍·基林

40

2022 NISEI Illus. Anthony Hutchings

40

重現創世紀

3



1

議案: 研究

當你計分本議案時, 如果本回合沒有任何公司牌被放到檔案庫, 你可以從檔案庫中展示一張面朝下的議案, 並將該議案放到你的計分區。

「在這次展示結束時, 各位貴賓可以了解到, 現在絕種只是一種暫時的狀態。」

—永珍·基林

2022 NISEI Illus. Anthony Hutchings

40

1 狸藻



資產: 敵對

當你回合開始時, 獲得1Q。然後如果你有4Q或以下, 造成1點網路傷害。

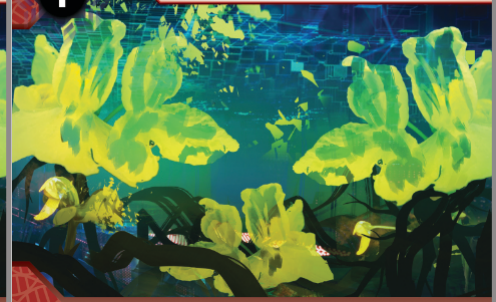
獵物跟著海水一起被吸進去, 只需千分之一秒。



2022 NISEI Illus. Jack Reeves

41

1 狸藻



資產: 敵對

當你回合開始時, 獲得1Q。然後如果你有4Q或以下, 造成1點網路傷害。

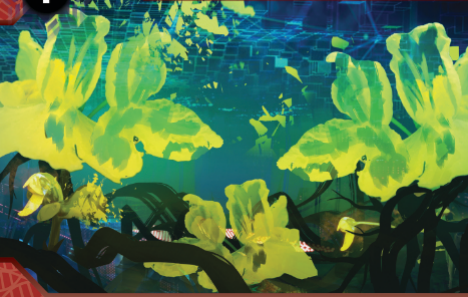
獵物跟著海水一起被吸進去, 只需千分之一秒。



2022 NISEI Illus. Jack Reeves

41

1 狸藻



資產: 敵對

當你回合開始時, 獲得1Q。然後如果你有4Q或以下, 造成1點網路傷害。

獵物跟著海水一起被吸進去, 只需千分之一秒。

2022 NISEI Illus. Jack Reeves

41

3 月池艙



資產: 設施

將本資產從遊戲中移除: 從總部銷毀最多兩張牌。從檔案庫展示最多兩張面朝下的牌, 並將他們洗進研發中心。用此方法每展示一張議案, 你可以放置一枚推進指示物到一張已安裝牌上。

由極光循環測試小組設計

2022 NISEI Illus. Olie Boldador

42

3 月池艙



資產: 設施

將本資產從遊戲中移除: 從總部銷毀最多兩張牌。從檔案庫展示最多兩張面朝下的牌, 並將他們洗進研發中心。用此方法每展示一張議案, 你可以放置一枚推進指示物到一張已安裝牌上。

由極光循環測試小組設計

2022 NISEI Illus. Olie Boldador

42

3 月池艙



資產: 設施

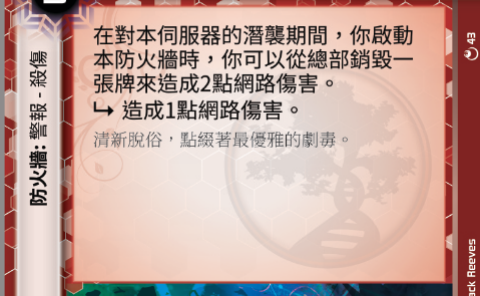
將本資產從遊戲中移除: 從總部銷毀最多兩張牌。從檔案庫展示最多兩張面朝下的牌, 並將他們洗進研發中心。用此方法每展示一張議案, 你可以放置一枚推進指示物到一張已安裝牌上。

由極光循環測試小組設計

2022 NISEI Illus. Olie Boldador

42

3 海葵



防火牆: 警報 - 殺傷

在對本伺服器的潛襲期間, 你啟動本防火牆時, 你可以從總部銷毀一張牌來造成2點網路傷害。
↳ 造成1點網路傷害。

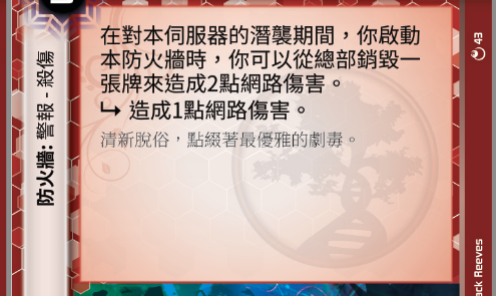
清新脫俗, 點綴著最優雅的劇毒。

2

43

2022 NISEI Illus. Jack Reeves

3 海葵



防火牆: 警報 - 殺傷

在對本伺服器的潛襲期間, 你啟動本防火牆時, 你可以從總部銷毀一張牌來造成2點網路傷害。
↳ 造成1點網路傷害。

清新脫俗, 點綴著最優雅的劇毒。

2

43

2022 NISEI Illus. Jack Reeves

3 海葵

在對本伺服器的潛襲期間，你啟動本防火牆時，你可以從總部銷毀一張牌來造成2點網路傷害。
↳ 造成1點網路傷害。
清新脫俗，點綴著最優雅的劇毒。

防火牆：警報 - 殺傷



2022 NISEI Illus. Jack Reeves

3 大王具足蟲

在本防火牆保護檔案庫時，強度+3。
↳ 造成3點網路傷害。
數位廢物就是牠們的糧食，千萬不要擋住野生動物進食。

防火牆：警報 - 殺傷



2022 NISEI Illus. Jack Reeves

3 大王具足蟲

在本防火牆保護檔案庫時，強度+3。
↳ 造成3點網路傷害。
數位廢物就是牠們的糧食，千萬不要擋住野生動物進食。

防火牆：警報 - 殺傷



2022 NISEI Illus. Jack Reeves

3 大王具足蟲

在本防火牆保護檔案庫時，強度+3。
↳ 造成3點網路傷害。
數位廢物就是牠們的糧食，千萬不要擋住野生動物進食。

防火牆：警報 - 殺傷



2022 NISEI Illus. Jack Reeves

7 盲鰻群

每一張已啟動的門禁防火牆，本防火牆的啟動費用減少1Q。
↳ 造成2點網路傷害。
↳ 終止潛襲。
滾開！！

防火牆：屏障 - 殺傷



2022 NISEI Illus. Jack Reeves

7 盲鰻群

每一張已啟動的門禁防火牆，本防火牆的啟動費用減少1Q。
↳ 造成2點網路傷害。
↳ 終止潛襲。
滾開！！

防火牆：屏障 - 殺傷



2022 NISEI Illus. Jack Reeves

7 盲鰻群

每一張已啟動的門禁防火牆，本防火牆的啟動費用減少1Q。
↳ 造成2點網路傷害。
↳ 終止潛襲。
滾開！！

防火牆：屏障 - 殺傷



2022 NISEI Illus. Jack Reeves

3 有絲分裂

指令：雙重
作為打出本指令的額外費用，支付Q。
從總部安裝最多兩張牌，每張皆需建立新的遠端伺服器。在那些牌上各放置兩枚推進指示物。本回合你不能計分或是啟動那些牌。
一個變成一群。



2022 NISEI Illus. Emilio Rodriguez

3 有絲分裂

指令：雙重
作為打出本指令的額外費用，支付Q。
從總部安裝最多兩張牌，每張皆需建立新的遠端伺服器。在那些牌上各放置兩枚推進指示物。本回合你不能計分或是啟動那些牌。
一個變成一群。



2022 NISEI Illus. Emilio Rodriguez


3 有絲分裂



指令: 雙重
 作為打出本指令的額外費用，支付 ① 。
 從總部安裝最多兩張牌，每張皆需建立新的遠端伺服器。在那些牌上各放置兩枚推進指示物。本回合你不能計分或是啟動那些牌。
 一個變成一群。

2022 NISEI Illus. Emilio Rodriguez 46

3 特異噬病毒體



升級: 伏擊
 在潛襲者從研發中心讀取這張升級時，必須展示它。
 當潛襲者讀取本升級時，你可以掃除病毒指示物，如果本升級已啟動，造成1點網路傷害。
 ① : 掃除病毒指示物。
 病毒、潛襲者，他都吃。

2022 NISEI Illus. Jack Reeves 47

3 特異噬病毒體



升級: 伏擊
 在潛襲者從研發中心讀取這張升級時，必須展示它。
 當潛襲者讀取本升級時，你可以掃除病毒指示物，如果本升級已啟動，造成1點網路傷害。
 ① : 掃除病毒指示物。
 病毒、潛襲者，他都吃。

2022 NISEI Illus. Jack Reeves 47

3 特異噬病毒體



升級: 伏擊
 在潛襲者從研發中心讀取這張升級時，必須展示它。
 當潛襲者讀取本升級時，你可以掃除病毒指示物，如果本升級已啟動，造成1點網路傷害。
 ① : 掃除病毒指示物。
 病毒、潛襲者，他都吃。

2022 NISEI Illus. Jack Reeves 47

絕對真理顧問公司
 解決政治問題



45 身分: 部門 **15**

每回合第一次潛襲者成功潛襲時，你可以放置一枚推進指示物到一張你可以推進的已安裝牌上。
 大眾最需要聽的政治新聞。

2022 NISEI Illus. Emilio Rodriguez 48

加密貨幣蓄意砸盤 **4**



2

議案: 創始
 當你計分本議案時，潛襲者失去7 ① 。
 線條往上...只到我高興為止。

2022 NISEI Illus. Wyn Lacabra 49

加密貨幣蓄意砸盤 **4**



2

議案: 創始
 當你計分本議案時，潛襲者失去7 ① 。
 線條往上...只到我高興為止。

2022 NISEI Illus. Wyn Lacabra 49

加密貨幣蓄意砸盤 **4**



2

議案: 創始
 當你計分本議案時，潛襲者失去7 ① 。
 線條往上...只到我高興為止。

2022 NISEI Illus. Wyn Lacabra 49

0 祕密警察繼承者



資產: 伏擊
 你可以推進本資產。
 當潛襲者讀取已安裝的本資產時，給潛襲者一枚鎖定標記，加上每有一枚附載的推進指示物，給潛襲者一枚鎖定標記。
 唯一改變的只有制服。

2022 NISEI Illus. Dimik 50



0 秘密警察繼承者

資產: 伏擊

你可以推進本資產。
當潛襲者讀取已安裝的本資產時，給潛襲者一枚鎖定標記，加上每有一枚附載的推進指示物，給潛襲者一枚鎖定標記。

唯一改變的只有制服。

2022 NISEI Illus. Dimik

50



0 秘密警察繼承者

資產: 伏擊

你可以推進本資產。
當潛襲者讀取已安裝的本資產時，給潛襲者一枚鎖定標記，加上每有一枚附載的推進指示物，給潛襲者一枚鎖定標記。

唯一改變的只有制服。

2022 NISEI Illus. Dimik

50



0 ◆ 德拉格·伊萬諾夫

資產: 主管

你可以推進本資產。
兩枚附載的推進指示物: 給潛襲者一枚鎖定標記。此能力只能在你的回合期間使用。

「跟他們說，德拉格想和他們聊聊。」

由2019年歐陸冠軍Aaryn「Drago」Byrne設計

2022 NISEI Illus. Dimik

51



0 ◆ 德拉格·伊萬諾夫

資產: 主管

你可以推進本資產。
兩枚附載的推進指示物: 給潛襲者一枚鎖定標記。此能力只能在你的回合期間使用。

「跟他們說，德拉格想和他們聊聊。」

由2019年歐陸冠軍Aaryn「Drago」Byrne設計

2022 NISEI Illus. Dimik

51



0 ◆ 德拉格·伊萬諾夫

資產: 主管

你可以推進本資產。
兩枚附載的推進指示物: 給潛襲者一枚鎖定標記。此能力只能在你的回合期間使用。

「跟他們說，德拉格想和他們聊聊。」

由2019年歐陸冠軍Aaryn「Drago」Byrne設計

2022 NISEI Illus. Dimik

51



1 隨處抽成

資產: 廣告

你可以推進本資產。
當你回合開始時，每有一枚附載的推進指示物，獲得1Q。

他們說只會抽一手，但天啊那隻手好大！

2022 NISEI Illus. Adam S. Doyle

52



1 隨處抽成

資產: 廣告

你可以推進本資產。
當你回合開始時，每有一枚附載的推進指示物，獲得1Q。

他們說只會抽一手，但天啊那隻手好大！

2022 NISEI Illus. Adam S. Doyle

52



1 隨處抽成

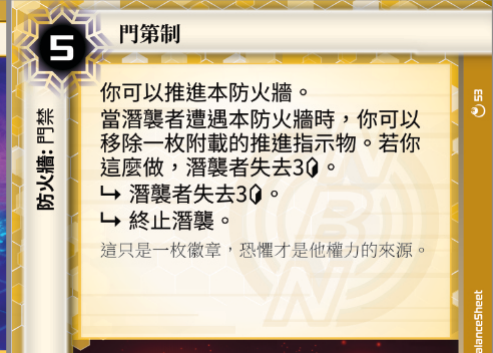
資產: 廣告

你可以推進本資產。
當你回合開始時，每有一枚附載的推進指示物，獲得1Q。

他們說只會抽一手，但天啊那隻手好大！

2022 NISEI Illus. Adam S. Doyle

52



5 門第制

防火牆: 門禁

你可以推進本防火牆。
當潛襲者遭遇本防火牆時，你可以移除一枚附載的推進指示物。若你這麼做，潛襲者失去3Q。

↳ 潛襲者失去3Q。

↳ 終止潛襲。

這只是一枚徽章，恐懼才是他權力的來源。

4

53

2022 NISEI Illus. BalanceSheet

4

5 門第制

你可以推進本防火牆。
當潛襲者遭遇本防火牆時，你可以移除一枚附載的推進指示物。若你這麼做，潛襲者失去3Q。
↳ 潛襲者失去3Q。
↳ 終止潛襲。
這只是一枚徽章，恐懼才是他權力的來源。

防火牆：門禁



2022 NISEI Illus. BalanceSheet

5 門第制

你可以推進本防火牆。
當潛襲者遭遇本防火牆時，你可以移除一枚附載的推進指示物。若你這麼做，潛襲者失去3Q。
↳ 潛襲者失去3Q。
↳ 終止潛襲。
這只是一枚徽章，恐懼才是他權力的來源。

防火牆：門禁



2022 NISEI Illus. BalanceSheet

2 瓦西麗莎

當潛襲者遭遇本防火牆時，你可以支付1Q。若你這麼做，放置一枚推進指示物到一張你可以推進的已安裝牌上。
↳ 給潛襲者一枚鎖定標記。
靠著媽媽的真傳，巫婆給的難題都難不倒瓦西麗莎。

防火牆：警報 - 觀察者



2022 NISEI Illus. BalanceSheet

2 瓦西麗莎

當潛襲者遭遇本防火牆時，你可以支付1Q。若你這麼做，放置一枚推進指示物到一張你可以推進的已安裝牌上。
↳ 給潛襲者一枚鎖定標記。
靠著媽媽的真傳，巫婆給的難題都難不倒瓦西麗莎。

防火牆：警報 - 觀察者



2022 NISEI Illus. BalanceSheet

2 瓦西麗莎

當潛襲者遭遇本防火牆時，你可以支付1Q。若你這麼做，放置一枚推進指示物到一張你可以推進的已安裝牌上。
↳ 給潛襲者一枚鎖定標記。
靠著媽媽的真傳，巫婆給的難題都難不倒瓦西麗莎。

防火牆：警報 - 觀察者



2022 NISEI Illus. BalanceSheet

2 閉門密會

指令：灰色行動
作為打出本指令的額外費用，移除一枚鎖定標記。
將本指令放到你的計分區，作為議案分數為一分的議案。
「請交出錄音裝置！」



2022 NISEI Illus. Olie Boldador

2 閉門密會

指令：灰色行動
作為打出本指令的額外費用，移除一枚鎖定標記。
將本指令放到你的計分區，作為議案分數為一分的議案。
「請交出錄音裝置！」



2022 NISEI Illus. Olie Boldador

2 閉門密會

指令：灰色行動
作為打出本指令的額外費用，移除一枚鎖定標記。
將本指令放到你的計分區，作為議案分數為一分的議案。
「請交出錄音裝置！」



2022 NISEI Illus. Olie Boldador

3 符拉迪西伯利亞城網路

升級：區域
你可以推進本升級。
兩枚附載的推進指示物：放置兩枚推進指示物到本伺服器根目錄中另一張你可以推進的牌上。此能力每回合只能用一次。
每個伺服器限制一張區域。
橫跨鄂畢河的兩岸，這個巨型都市包含著未來的希望。



2022 NISEI Illus. Kira L. Nguyen

3 符拉迪西伯利亞城網路



升級: 區域

你可以推進本升級。

兩枚附載的推進指示物: 放置兩枚推進指示物到本伺服器根目錄中另一張你可以推進的牌上。此能力每回合只能用一次。

每個伺服器限制一張區域。

橫跨鄂畢河的兩岸，這個巨型都市包含著未來的希望。

4

2022 NISEI Illus. Kira L. Nguyen 56

3 符拉迪西伯利亞城網路



升級: 區域

你可以推進本升級。

兩枚附載的推進指示物: 放置兩枚推進指示物到本伺服器根目錄中另一張你可以推進的牌上。此能力每回合只能用一次。

每個伺服器限制一張區域。

橫跨鄂畢河的兩岸，這個巨型都市包含著未來的希望。

4

2022 NISEI Illus. Kira L. Nguyen 56

W 鄂畢河超重物流

提煉、運送、世界之最



45 身分: 公司 **15**

除了在安裝牌期間，每當你銷毀已啟動的牌時，你可以從研發中心搜尋一張所印啟動費用比被銷毀牌所印啟動費用剛好少1Q的牌。安裝並啟動你搜尋的牌，忽略所需的信用點費用。此能力每回合只能用一次。全都載走，還要更多。

2022 NISEI Illus. Vitalii Ostaschenko 57

阿澤夫協議 **3**



2

議案: 防衛

作為計分本議案的額外費用，銷毀你的另一張已安裝牌。

當你計分本議案時，造成2點肉體傷害。

「總監不用擔心，防衛所非常樂意派特工過來，協助這邊的資產進行激烈的再利用。」

—雅科夫·阿夫達科夫

W 2022 NISEI Illus. Benjamin Giletti 58

阿澤夫協議 **3**



2

議案: 防衛

作為計分本議案的額外費用，銷毀你的另一張已安裝牌。

當你計分本議案時，造成2點肉體傷害。

「總監不用擔心，防衛所非常樂意派特工過來，協助這邊的資產進行激烈的再利用。」

—雅科夫·阿夫達科夫

W 2022 NISEI Illus. Benjamin Giletti 58

阿澤夫協議 **3**



2

議案: 防衛

作為計分本議案的額外費用，銷毀你的另一張已安裝牌。

當你計分本議案時，造成2點肉體傷害。

「總監不用擔心，防衛所非常樂意派特工過來，協助這邊的資產進行激烈的再利用。」

—雅科夫·阿夫達科夫

W 2022 NISEI Illus. Benjamin Giletti 58

0 斯維亞托戈巨型挖掘機



資產: 工業

當你回合開始時，你可以銷毀另一張你已安裝的牌。若你這麼做，獲得3Q。

不管你在這邊住了多久，你最好祈禱地底下沒有值錢的物質。

4

W 2022 NISEI Illus. Vitalii Ostaschenko 59

0 斯維亞托戈巨型挖掘機



資產: 工業

當你回合開始時，你可以銷毀另一張你已安裝的牌。若你這麼做，獲得3Q。

不管你在這邊住了多久，你最好祈禱地底下沒有值錢的物質。

4

W 2022 NISEI Illus. Vitalii Ostaschenko 59

0 斯維亞托戈巨型挖掘機



資產: 工業

當你回合開始時，你可以銷毀另一張你已安裝的牌。若你這麼做，獲得3Q。

不管你在這邊住了多久，你最好祈禱地底下沒有值錢的物質。

4

W 2022 NISEI Illus. Vitalii Ostaschenko 59

5 包圍

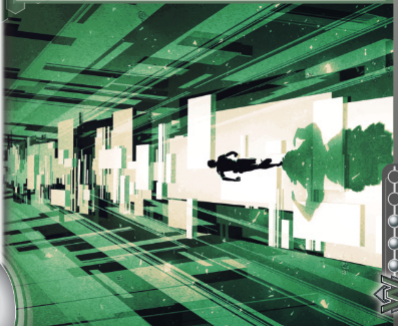
防火牆: 屏障

當你啟動本防火牆時，放置四枚能量指示物到他上面。

當你回合開始時，移除一枚附載的能量指示物。

在所印的子進程前面，每有一枚附載的能量指示物，本防火牆獲得一條「↳ 終止潛襲。」

↳ 銷毀本防火牆。



2022 NISEI illus. Scott Umriga

5 包圍

防火牆: 屏障

當你啟動本防火牆時，放置四枚能量指示物到他上面。

當你回合開始時，移除一枚附載的能量指示物。

在所印的子進程前面，每有一枚附載的能量指示物，本防火牆獲得一條「↳ 終止潛襲。」

↳ 銷毀本防火牆。



2022 NISEI illus. Scott Umriga

5 包圍

防火牆: 屏障

當你啟動本防火牆時，放置四枚能量指示物到他上面。

當你回合開始時，移除一枚附載的能量指示物。

在所印的子進程前面，每有一枚附載的能量指示物，本防火牆獲得一條「↳ 終止潛襲。」

↳ 銷毀本防火牆。



2022 NISEI illus. Scott Umriga

3 馬斯基洛夫卡欺敵術

防火牆: 屏障

↳ 獲得2Q。

↳ 終止潛襲。

不會讓潛襲者發現我們真正的意圖。



2022 NISEI illus. Scott Umriga

3 馬斯基洛夫卡欺敵術

防火牆: 屏障

↳ 獲得2Q。

↳ 終止潛襲。

不會讓潛襲者發現我們真正的意圖。



2022 NISEI illus. Scott Umriga

3 馬斯基洛夫卡欺敵術

防火牆: 屏障

↳ 獲得2Q。

↳ 終止潛襲。

不會讓潛襲者發現我們真正的意圖。



2022 NISEI illus. Scott Umriga

4 最高統帥

防火牆: 警報 - 毀滅者

當你啟動本防火牆時，你可以銷毀另一張你已安裝的牌。若你這麼做，在本次潛襲的剩餘時間中，本防火牆的強度+5。

↳ 銷毀一張已安裝的程序。

↳ 銷毀一張已安裝的程序。

幾世紀的軍事策略壓縮成一個實體。



2022 NISEI illus. Scott Umriga

4 最高統帥

防火牆: 警報 - 毀滅者

當你啟動本防火牆時，你可以銷毀另一張你已安裝的牌。若你這麼做，在本次潛襲的剩餘時間中，本防火牆的強度+5。

↳ 銷毀一張已安裝的程序。

↳ 銷毀一張已安裝的程序。

幾世紀的軍事策略壓縮成一個實體。



2022 NISEI illus. Scott Umriga

4 最高統帥

防火牆: 警報 - 毀滅者

當你啟動本防火牆時，你可以銷毀另一張你已安裝的牌。若你這麼做，在本次潛襲的剩餘時間中，本防火牆的強度+5。

↳ 銷毀一張已安裝的程序。

↳ 銷毀一張已安裝的程序。

幾世紀的軍事策略壓縮成一個實體。



2022 NISEI illus. Scott Umriga

3 提煉



指令: 交易
獲得6 C 。你可以銷毀一張你已安裝的牌來獲得3 C 。
榨到一滴不剩。

2022 NISEI Illus. Vitalii Ostaschenko 63

3 提煉



指令: 交易
獲得6 C 。你可以銷毀一張你已安裝的牌來獲得3 C 。
榨到一滴不剩。

2022 NISEI Illus. Vitalii Ostaschenko 63

3 提煉



指令: 交易
獲得6 C 。你可以銷毀一張你已安裝的牌來獲得3 C 。
榨到一滴不剩。

2022 NISEI Illus. Vitalii Ostaschenko 63

4 相互保證毀滅



指令: 三重
作為打出本指令的額外費用，支付 CC 。
銷毀任意張數你已啟動的牌。每有一張如此銷毀的牌，給潛襲者一枚鎖定標記。

由2020年亞太冠軍Eric Keilback設計

2022 NISEI Illus. Dimik 64

4 相互保證毀滅



指令: 三重
作為打出本指令的額外費用，支付 CC 。
銷毀任意張數你已啟動的牌。每有一張如此銷毀的牌，給潛襲者一枚鎖定標記。

由2020年亞太冠軍Eric Keilback設計

2022 NISEI Illus. Dimik 64

4 相互保證毀滅



指令: 三重
作為打出本指令的額外費用，支付 CC 。
銷毀任意張數你已啟動的牌。每有一張如此銷毀的牌，給潛襲者一枚鎖定標記。

由2020年亞太冠軍Eric Keilback設計

2022 NISEI Illus. Dimik 64

0 信賴行動



指令: 灰色行動
只有在潛襲者被鎖定時，才能打出。
銷毀一張已安裝的資源。從檔案庫安裝並啟動一張牌，忽略所有費用。
確認、接觸、誘捕。反情報戰完全沒變。

2022 NISEI Illus. Olie Boldador 65

0 信賴行動



指令: 灰色行動
只有在潛襲者被鎖定時，才能打出。
銷毀一張已安裝的資源。從檔案庫安裝並啟動一張牌，忽略所有費用。
確認、接觸、誘捕。反情報戰完全沒變。

2022 NISEI Illus. Olie Boldador 65

0 信賴行動



指令: 灰色行動
只有在潛襲者被鎖定時，才能打出。
銷毀一張已安裝的資源。從檔案庫安裝並啟動一張牌，忽略所有費用。
確認、接觸、誘捕。反情報戰完全沒變。

2022 NISEI Illus. Olie Boldador 65

關於我們

NISEI是一個粉絲經營的非營利志工組織。我們的目標是保持矩陣潛襲這個遊戲的活力與成長。為了這個目標，我們主動執行不同的任務。

設計、測試與發表自己的擴充產品，就像你手中的這些牌。這些牌與安卓紀元：矩陣潛襲的經典完全相容。

提供遊戲聯賽支援，像是遊戲之夜的休閒活動，或是電網爭霸賽的競技活動。

還會舉行一年一度的競賽分為國家級、洲級與世界級冠軍賽。

感謝與我們一起潛襲！

午夜太陽為擴充包，可以和矩陣潛襲共同遊玩，是一個非對稱型的卡牌遊戲。本產品收錄五張全新身分牌，與180張牌（60種不同的牌各三張）平分於七個派系。

作為潛襲者，這些個性迥異的駭客，在西伯利亞較溫暖的區域尋找生命的意義或是薪資收入。或是作為公司推進他們的議案，開發地球上最大片沒被觸碰過的資源庫藏。

收錄極光循環1-65號牌。本產品包不是獨立的遊戲。需要一份系統入門才能進行遊戲。



Netrunner是R. Talsorian Games, Inc. 的商標。Android是Fantasy Flight Games的商標與註冊商標。

雖然NISEI的設計與安卓紀元：矩陣潛襲的牌相容，但與Fantasy Flight Games、R. Talsorian Games或是Wizards of the Coast沒有關聯。

